

Bewegingsmelder BM01 handleiding & instructies.

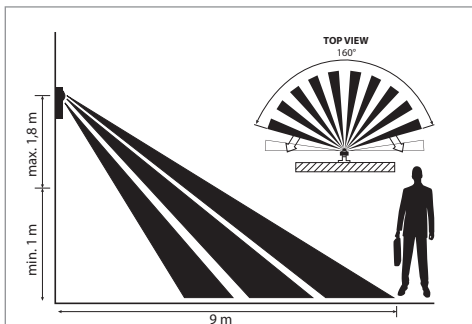
Attentie: Lees de onderstaande instructies aandachtig door. Bewaar deze instructies goed als referentie.

Kenmerken:

- Kunststof behuizing.
- Inbouw.



Item no.	Model	Voltage	Verbruik	IP	Schakelvermogen maximaal	Schemerlicht	Detectie afstand	Detectie hoek	Detectie snelheid	Tijdvertraging	1 - Werktemperatuur 2 - Luchtvochtigheid	Installatie hoogte
60639	ST01B BM01 Wit	230V ~ 50Hz	0.5W	IP20	Gloeilamp 1200 W Spaarlamp 300 W Led lamp 300 W	<3-2000LUX instelbaar	9 meter	160°	0.6 - 1.5 m/s	Min. 10 sec + 3 sec tot 7 min +/- 2 min instelbaar	-20° / 40°C ----- <93% RH	1 tot 1.8 meter



Bewegingsmelder Test (Fig. 4)

1. Zet de functieknop op 'ON'.
2. Draai de TIME knop naar het minimum (-).
3. Draai de LUX knop naar het maximum (Zon).
4. Schakel de stroom in. De lamp is nu aan.
5. Zet de functieknop op 'Off' en de lamp zou meteen uitgaan.
6. Zet de functieknop op 'PIR' en schakel opnieuw de stroom in.
7. De sensor en de lamp hebben geen signaal. Na opwarm periode van 30 sec, wordt de sensor ingeschakeld.
8. Als de sensor beweging registreerd zal de lamp aan gaan.
9. Als er geen signaal meer is zal de lamp worden uitgeschakeld +/- tussen de 3 en 10 seconden.
10. Draai vervolgens de LUX knop op minimum 3. Als het schemerlicht meer is dan 3 LUX zal de sensor niet werken en de lamp wordt niet ingeschakeld.
11. Als het schemerlicht minder is dan 3 LUX (donker) zal de sensor moeten werken en de lamp zal worden ingeschakeld. Als er geen signaal meer is zal de lamp worden uitgeschakeld, zie punt 7.
12. Wanneer de sensor bij daglicht wordt getest, draai de LUX knop naar 'zon' anders zal de sensor niet werken en wordt de lamp niet ingeschakeld.

Functies

- Dag en nacht identificatie. Schemerlicht is aanpassbaar door het instellen van de LUX daardoor kan de bewegingsmelder zowel overdag als snachts werken. Werking overdag als de LUX is ingesteld op 'Zon'. Werking snachts met minder dan 3 LUX aan licht als de LUX is ingesteld op 'Maan'.
- Tijdvertraging wordt continu ingeschakeld: wanneer het tweede detectie signaal binnen de eerste detectie wordt ontvangen, zal de bewegingsmelder de tijd opnieuw instellen vanaf dat moment.
- Schakelaar: AAN - UIT - PIR

Installatie advies - Bewegingsmelder werkt door verandering van temperatuur

1. Richt het detectie signaal niet op objecten zoals spiegels of andere reflecterende oppervlakken.
2. Vermijd installatie naast warmtebronnen zoals ovens, airconditioning, verwarming, straalkachels, lichtbronnen die warmte afgeven (Halogeen).
3. Vermijd installatie van de bewegingsmelder in omgevingen van bewegende objecten zoals planten, gordijnen etc. die door wind of tocht bewogen kunnen worden.

Aansluiten

1. Verwijder de afdekplaat van de bewegingsmelder en stel de tijd en LUX knop in. (Fig 1 & Fig 4)
2. Draai de schroeven in het aansluitblok los en bevestig de stroomdraden (fig 2) volgens het aansluitschema, zie hieronder. (Fig 5)
3. Voor bevestiging in een ronde inbouwdoos gebruik de uitzetbeugels door de schroeven aan te draaien. Voor vierkante inbouwdozen (fig 3) gebruik de slobgaten aan de zijkanten van de bewegingsmelder en plaats daar passende schroeven om de bewegingsmelder te bevestigen.
4. Als de bewegingsmelder is gemonteerd plaats de afdekplaat terug op de bewegingsmelder.

Waarschuwing

- De bewegingsmelder moet worden geïnstalleerd door een erkend installateur of iemand met voldoende kennis en ervaring.
- Schakel eerst de spanning/stroom uit voordat de bewegingsmelder wordt geïnstalleerd.
- Bescherm of dek delen af die onder spanning kunnen staan.
- Verzeker uzelf ervan dat de bewegingsmelder niet kan worden ingeschakeld tijdens het installeren.

Fig. 1

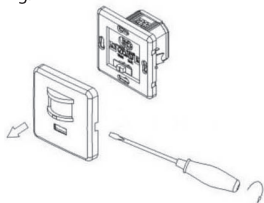


Fig. 2

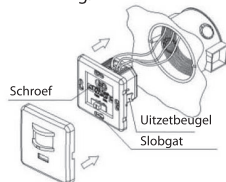


Fig. 3

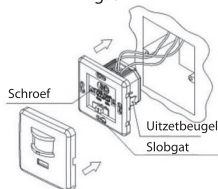


Fig. 4

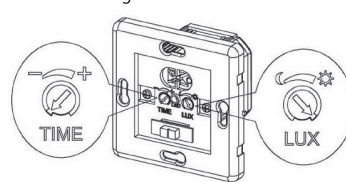
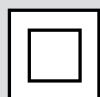
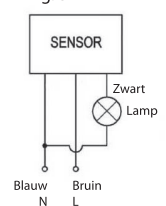


Fig. 5



Beschermings-
klasse II



Stofdicht. Geschikt voor binnengebruik.
Niet geschikt voor buitengebruik
en vochtige ruimtes.



Deze markering geeft aan dat dit product niet mag worden weggegooid met ander huishoudelijk afval in de EU. Om mogelijke schade aan het milieu of de menselijke gezondheid door ongecontroleerde afvalverwijdering te voorkomen, recycle het verantwoord om het duurzaam hergebruik van materialen te bevorderen. Om uw gebruikte apparaat inleveren, kunt u gebruik maken van de teruggave- en inzamelsystemen of neem contact op met de winkel waar het product is gekocht.



Dit product voldoet aan de eisen van de Europese Gemeenschap.

Getest volgens LVD directive
2014/35/EU.

Getest volgens EMC directive
2014/30/EU.

Getest volgens RoHS directive
2015/863/EU.

Imported by www.VCB-import.nl / NL6666MN-42.